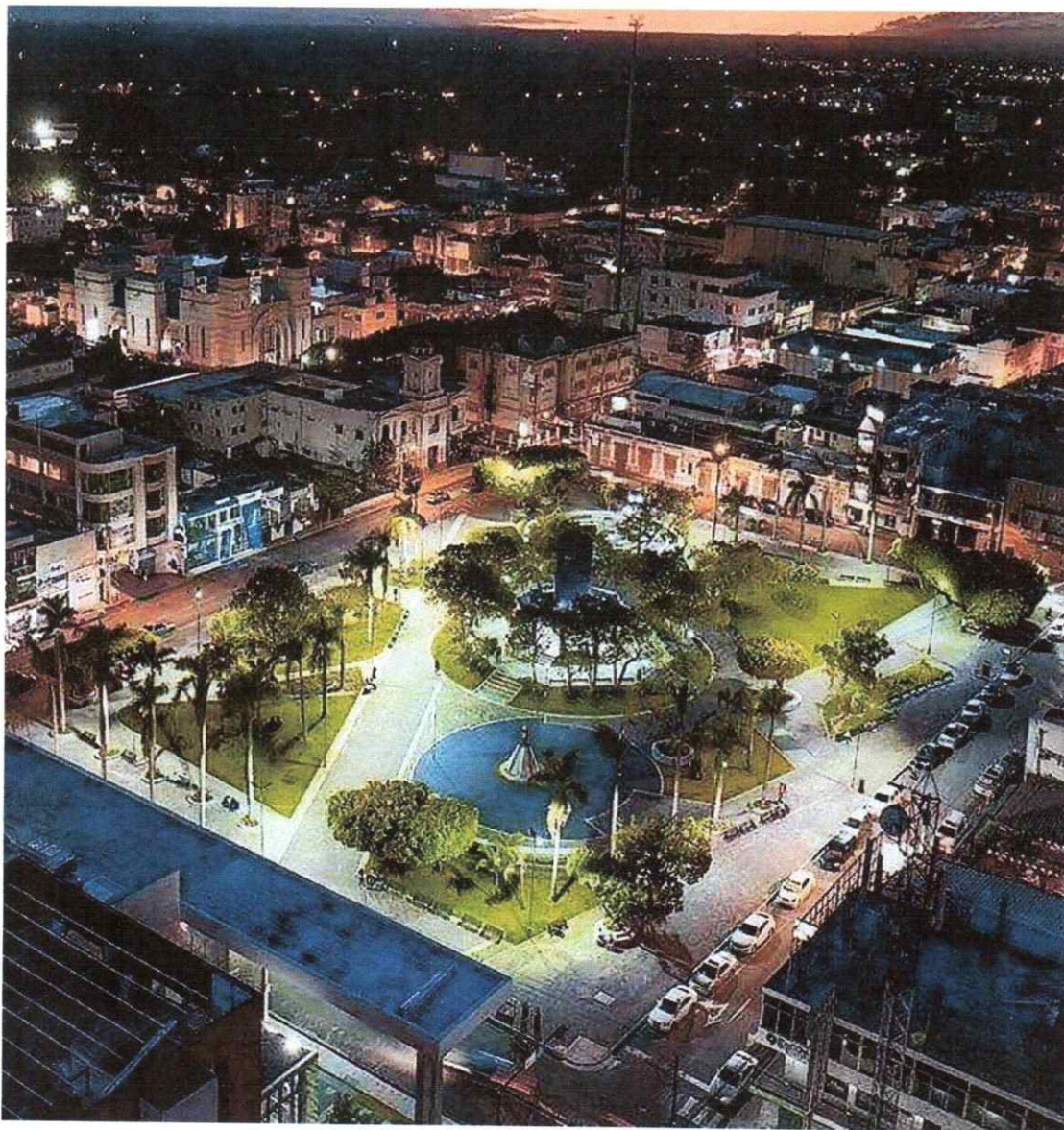




Ayuntamiento del Municipio de San Francisco de Macorís

Estudio sobre la capacidad de zafacones en los espacios públicos de la Ciudad de San Francisco de Macorís

07 del mes de Junio del año 2024



INTRODUCCION

El documento que se presenta a continuación, es el resultado de un estudio que se ha llevado a cabo por el departamento de Ornato del Ayuntamiento Municipal de San Francisco de Macorís; con el propósito de evaluar la disponibilidad de los zafacones en los parques, avenidas, calles principales e isletas de nuestra ciudad, proporcionando un análisis detallado sobre la cantidad de los zafacones en estos espacios públicos.

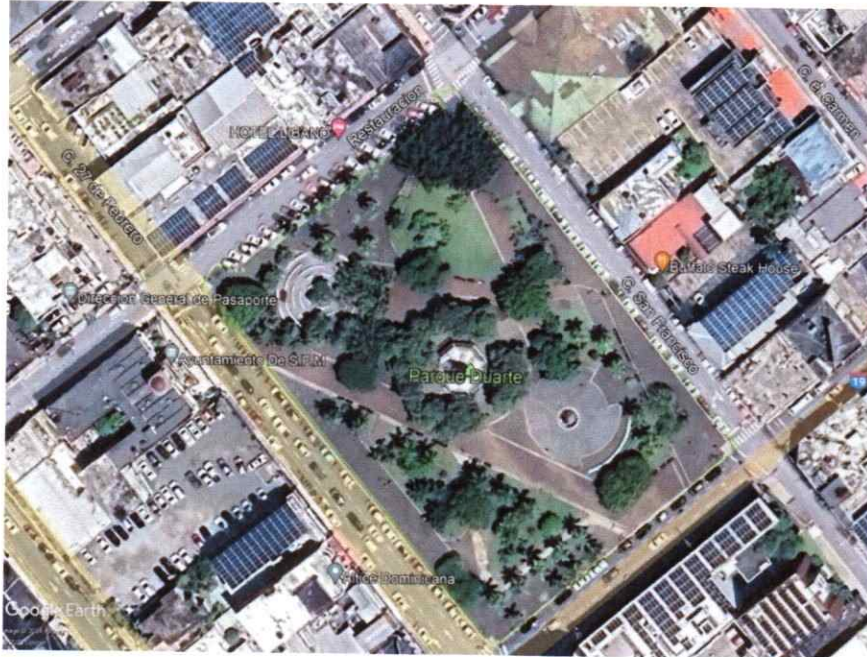
Para obtener los datos, se procedió a visita cada parque durante las horas más concurridas, se examinó el estado de limpieza, la cantidad y ubicación de los zafacones, así como el volumen de usuarios y la naturaleza de las actividades que se realizan en cada parque e isleta.

Esta evaluación es crucial para asegurar que estos sitios disponibles para el ciudadano no solo sean lugares de esparcimiento y recreación, sino también entornos limpios y saludables para toda la comunidad que las utiliza.

Los resultados que arroje este estudio permitirá identificar áreas con necesidades, así como destacar las buenas prácticas en aquellos parques que mantienen altos estándares de limpieza gracias a una adecuada distribución y recolección de basura; de la misma forma que permitirá mejorar la sostenibilidad y el disfrute de estos valiosos espacios públicos.

PARQUES

Parque Juan Pablo Duarte



Ubicado en la Calle 27 de febrero esq. Restauración

Conocido mejor como el parque Duarte es el parque principal de nuestra ciudad, uno de mayor volumen y generador de residuos, ya que se encuentra en el centro de la ciudad y las zonas de mayor volumen de usuarios.

El estudio se llevó a cabo en la mañana, abarcando todo el perímetro del parque. Dando como resultado que está equipado con 9 zafacones y comprobando que estos son suficientes para la demanda de la zona, sin embargo, se le agregaran 6 adicionales para eficientizar diferentes puntos adicionales.

En sus inmediaciones existen numerosos locales comerciales de toda índole, incluyendo los servicios bancarios y el ayuntamiento municipal de esta ciudad, además de la parada principal de la Universidad Católica Nordestana, lo cual genera un tránsito constante de personas en el área, sin embargo, esta área siempre permanece limpia, debido a que estos usuarios solo esperan el transporte y no permanecen largos periodos en el parque.

Los usuarios que visitan el parque son de público general, tanto familias con niños como jóvenes, parejas y ancianos. El volumen de usuarios es constante siempre hay visitantes y trabajadores, ya que en una de sus esquinas se encuentra la parada de los limpiabotas y en su extremo la parada de taxis, ambas zonas manteniéndose totalmente limpias a todas horas del día y los zafacones a su media capacidad, gracias a su rápida recolección.

Parque Los Mártires



Ubicado en la Av. Pdte. Antonio Guzmán Fernández/ Carretera Las Cejas esq. Calle Club de Leones

El parque de los mártires es uno de los más concurridos de la ciudad ya que se encuentra en una de las zonas de mayor volumen de usuarios en sus inmediaciones además de que está en una de las principales de acceso a la ciudad, cuenta con áreas recreativas de mucho tránsito como son: Papa Johns, el parque de foodtruck, Burger King y otros establecimientos de comidas y bebidas para la zona.

El estudio se llevó a cabo en la mañana, abarcando todo el perímetro del parque. Dando como resultado que está equipado con 11 zafacones y comprobando que estos son suficientes para la demanda de la zona, sin embargo, se le agregaran 4 más para una mayor eficiencia.

La mayoría de los usuarios que visitan esta área son adultos jóvenes usualmente en horario nocturno, aunque también en horario diurno se presenta gran movimiento ya que hay rutas interurbanas que hacen paradas en este parque. En su lateral hacia la carretera las cejas siempre hay presencia de moto conchos y una parada de taxis, los cuales mantienen su área limpia.

Todos los establecimientos cumplen con sus estándares de higiene y no permiten basura en sus inmediaciones, el tránsito normal de los usuarios que visitan el parque es mayormente en horario de la tarde, usualmente familias con niños y no generan tantos desperdicios.

Parque José Fco. Peña Gómez



Ubicado en la Calle La Cruz esq. Emilio Prud Homme, calle Imbert esq. Calle El Carmen.

El estudio se llevó a cabo en la mañana, abarcando todo el perímetro del parque. Dando como resultado que está equipado con 8 zafacones y comprobando que estos no son suficientes para la demanda de la zona, ya que es un parque de varias cuadras y se necesita colocar 8 más para mejorar la eficiencia de la recolección de residuos sólidos.

Este parque es muy transitado durante el día, sus calles son muy concurridas a casi todas las horas del día, sin embargo, los visitantes del parque en sí son muy pocos. El volumen de usuarios que utilizan el espacio es mínimo.

En ocasiones son realizadas actividades dentro de la zona de la plazoleta, en frente del edificio corporativo Telenord Tales como: Ejercicios Aeróbicos y presentaciones. A pesar de tener localizada una de las paradas para la ruta interurbana hacia Nagua se ha mantenido en todo momento la capacidad mínima de los zafacones, además que su ciclo de recogida es corto, no generan una cantidad desmesurada de desperdicios, al igual que el local de comida ubicado en su extremo de la calle Imbert, los cuales manejan por ellos mismos la basura generada de su negocio.

Parque Policarpio Mora



Ubicado en la Calle Cristino Zeno esq. Castillo / Calle Restauración esq. José del Orbe.

El estudio se llevó a cabo en la mañana, abarcando todo el perímetro. Dando como resultado que el parque está equipado con 1 zafacón y comprobando que estos no son suficientes para la demanda, necesitando al menos 8 para abastecer la zona. Como en los días de actividades en la cancha o representación cultural en los alrededores, los zafacones no logran abastecer las necesidades del área. Por esto, la nueva gestión está en proceso de licitación para colocarlos.

Esta ubicación cuenta con la peculiaridad que posee en sus inmediaciones la escuela: Profesor Eugenio Cruz Almánzar, la cual cuenta con una cancha como espacio recreativo, por lo tanto, varios locales comerciales de venta de bebidas alcohólicas y comestibles como pizza y helado se dan lugar para un ambiente de diversión para adultos, en su mayoría. Aunque, cada local cuenta con su debida higienización.

Parque Olegario Tenares



Ubicado en la Calle esq. Padre Brea / Calle Restauración esq. Calle Las Flores.

Conocido también como parque las flores, se localiza al lado del conocido cementerio "viejo" posee en sus alrededores diferentes locales comerciales, los cuales cuentan con su debida higienización, este parque cuenta con la particularidad que quienes van al cementerio o a otros destinos cercanos hacen uso de su espacio.

El estudio se llevó a cabo en la mañana, abarcando todo el perímetro del parque. Dando como resultado que está equipado con 5 zafacones y comprobando que estos son suficientes para la demanda de la zona.

A pesar de solo poseer 5 zafacones ha demostrado ser suficiente para la población que visita el mismo, ya que son usuario de muy corta duración, usualmente el usuario toma un aproximado de 15 minutos en dejar el área, por lo cual no genera residuos sólidos que requieran el uso de este.

Durante las tardes se realizan actividades deportivas leves como Aeróbicos o caminatas, las cuales no generan ningún tipo de residuos. Y en las actividades realizadas, como bazares, el área es dejada limpia en su totalidad.

Parque Prof. Juan Bosch



Ubicado en la Calle Alfredo Piña o Calle D, esq. Manuel Simó

Conocido también como el parque de la piña, este parque es muy transitado durante el día, sus calles son muy concurridas a casi todas las horas del día, sin embargo, las visitantes del parque en sí son más concurrida durante el atardecer.

El estudio se llevó a cabo en la mañana, abarcando todo el perímetro del parque. Dando como resultado que está equipado con 12 zafacones y comprobando que estos son suficientes para la demanda de la zona.

El volumen de los usuarios que más utilizan este espacio público, lo utilizan para Ejercicios y Aeróbicos, toma de sección fotográfica y compartir familiar por los habitantes de las inmediaciones. Cuenta con una zona infantil, la cual siempre se mantiene limpia, ya que los usuarios no generan ningún tipo de residuo. Este parque es muy conocido entre los jóvenes quienes se reúnen allí entrada la noche para su recreación y socializar, haciendo uso de los zafacones sin aumentar su capacidad.

Parque Ens. Duarte Arriba



Ubicado en la Calle 5, Ensanche Duarte

El estudio se llevó a cabo en la mañana, abarcando todo el perímetro del parque. Dando como resultado que está equipado con 3 zafacones y comprobando que estos son suficientes para la demanda de la zona.

Este parque cuenta con la particularidad de que en sus alrededores no hay comercios solamente casas, lo cual sus zafacones son suficientes para la población que visita el mismo, ya que sus usuarios son de muy corta duración, usualmente el usuario toma un aproximado de 30 a 45 minutos en dejar el área, por lo cual no genera residuos sólidos que requieran el uso del mismo.

En horas de la mañana se pueden observar personas tomando aire debajo del árbol y abandona el área dejándola totalmente limpia. Durante las tardes se realizan actividades deportivas leves como Aeróbicos o caminatas, las cuales no generan ningún tipo de residuos.

Parque Ensanche Duarte Abajo (Hilma Contreras)



Ubicado en la Calle 2 / C. Aurora

Conocido también como el parque de la pangola.

El estudio se llevó a cabo en la mañana, abarcando todo el perímetro del parque. Dando como resultado que está equipado con 5 zafacones y comprobando que estos son suficientes para la demanda de la zona.

Este parque cuenta con la particularidad de que en sus alrededores no hay comercios solamente casas, lo cual sus zafacones son suficientes para la población que visita el mismo, ya que sus usuarios son de muy corta duración, usualmente toman un aproximado de 15 a 30 minutos en dejar el área, por lo cual no genera residuos sólidos que requieran el uso del mismo.

En horas de la mañana se pueden observar personas trotando y abandonando el área dejándola totalmente limpia. Durante las tardes se realizan actividades deportivas leves como juego de domino y caminatas, las cuales no generan ningún tipo de residuos.

Parque Infantil del Madrigal



Ubicado en la Calle D esq. Poloun Marte

El estudio se llevó a cabo en la mañana, abarcando todo el perímetro del parque. Dando como resultado que está equipado con 5 zafacones y comprobando que estos son suficientes para la demanda de la zona.

Este parque infantil cuenta con la particularidad de que en sus alrededores no hay comercios solamente casas, por lo cual sus zafacones son suficientes para la población que visita el mismo, ya que sus usuarios son de muy corta duración, usualmente los niños de su alrededor toman un tiempo aproximado de 15 a 30 minutos en dejar el área y no la frecuentan constantemente, por lo cual no generan gran cantidad de residuos sólidos.

Durante las horas de la mañana no se observaron niños. Durante las tardes se realizan actividades deportivas leves.

Parque Urbanización La Fortuna



Ubicado en la Calle Marte, esq. Calle Paul Percy Harris / C. Gardenias Urb. La Fortuna

El estudio se llevó a cabo en la mañana, abarcando todo el perímetro del parque. Dando como resultado que está equipado con 1 zafacón y comprobando que este no es suficiente para la demanda de la zona, no obstante, la nueva gestión está en proceso de licitación para instalar 7 nuevos zafacones para mejorar la eficiencia de la recolección de residuos sólidos.

Este parque cuenta con la particularidad de que está ubicado en una zona totalmente habitacional, en sus alrededores no hay comercios, solamente casas. Se constató que el periodo de visitantes es de muy corta duración, usualmente permanecen un tiempo aproximado de 20 a 35 minutos, por lo cual no generan gran magnitud de residuos sólidos.

El volumen de usuarios es mínimo, en su mayoría habitantes de la zona.

Parque La Caperuza I



Ubicado en la Calle A esq. Calle E, Urb. Caperuza I

El estudio se llevó a cabo en la mañana, abarcando todo el perímetro del parque. Dando como resultado que está equipado con 4 zafacones y comprobando que estos son suficientes para la demanda de la zona. no obstante, la nueva gestión está en proceso de licitación para instalar 4 nuevos zafacones para mejorar la eficiencia de la recolección de residuos sólidos.

Este parque cuenta con la particularidad de que está ubicado en una zona totalmente habitacional, en sus alrededores no hay comercios, solamente edificios y casas, los visitantes mayormente hacen uso del lugar para caminatas y despejar la mente por lo tanto su periodo es de corta duración.

Usualmente los usuarios de este parque son los habitantes de la zona, quienes no realizan ningún tipo de actividad generadora de residuos.

Parque La Caperuza II (Entrada)



Ubicado en la Calle Manuel Tapia Brea, esq. Prof. María Dolores Castellanos

El estudio se llevó a cabo en la mañana, abarcando todo el perímetro del parque. Dando como resultado que está equipado con 1 zafacón y comprobando que este no es suficiente para la demanda de la zona, no obstante, la nueva gestión está en proceso de licitación para instalar 6 zafacones nuevos combinado con una plaza.

Este parque está ubicado en una zona habitacional, en sus alrededores no hay comercios, solamente casas, el periodo de los visitantes es de muy corta duración, usualmente permanecen un tiempo aproximado de 15 a 30 minutos, y no generan gran cantidad de residuos sólidos.

Usualmente los usuarios de este parque son los habitantes de la zona, quienes no realizan ningún tipo de actividad generadora de residuos.

Parque La Caperuza II (Parte Atrás)



Ubicado en la Calle L, esq. Calle C

El estudio se llevó a cabo en la mañana, abarcando todo el perímetro del parque. Este se encuentra sin zafacones por deterioro de uso, no obstante, la nueva gestión está en proceso de licitación para instalar 8 zafacones nuevos para mejorar la eficiencia de la recolección de residuos sólidos.

Está ubicado en una zona habitacional, aunque en sus alrededores hay 1 colmado. El periodo de los visitantes es de muy corta duración, usualmente permanecen un tiempo aproximado de 40 a 50 minutos, solamente los jóvenes que van a hacer uso del área deportiva o cancha de baloncesto duran más del tiempo registrado y estos no generan gran cantidad de residuos sólidos.

Cuenta además con un área infantil poco usada y una iglesia, las cuales no presentan un flujo continuo de residuos.

Parque Urb. Brugal



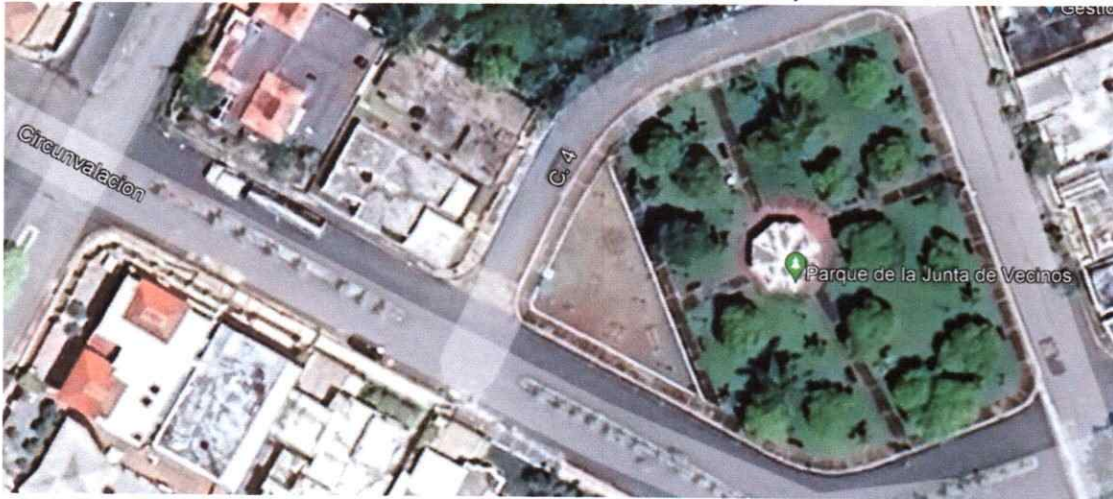
Ubicado en la Calle Guillermo Padilla esq. Perla

El estudio se llevó a cabo en la mañana, abarcando todo el perímetro del parque. Dando como resultado que está equipado con 2 zafacones y comprobando que estos no son suficientes para la demanda de la zona, no obstante, la nueva gestión está en proceso de licitación para instalar 2 zafacones nuevos para mejorar la eficiencia de la recolección de residuos sólidos.

Este parque cuenta con la particularidad de que está ubicado en una zona habitacional, además, de contar con una clínica de salud mental en sus alrededores no hay comercios. El periodo de visitantes es de muy corta duración, usualmente permanecen un tiempo aproximado de 10 a 35 minutos.

Los visitantes usualmente son los habitantes en sus inmediaciones, quienes hacen uso del parque levemente. Algunas personas durante la tarde realizan deportes leves como caminatas.

Parque José Aníbal Rosario Compres (Parque de la Junta de Vecinos)



Ubicado en la Calle Circunvalación esq. Calle 4, Los Piantini

El estudio se llevó a cabo en la mañana, abarcando todo el perímetro del parque. Dando como resultado que está equipado con 3 zafacones y comprobando que estos no son suficientes para la demanda de la zona, no obstante, la nueva gestión está en proceso de licitación para instalar 3 zafacones nuevos para mejorar la eficiencia de la recolección de residuos sólidos.

Está ubicado en una zona totalmente deportiva y habitacional, en sus alrededores no hay comercios, el periodo de visitantes es de muy corta duración, usualmente permanecen un tiempo aproximados de 15 a 30 minutos, por lo cual no generan gran cantidad de residuos sólidos.

Los visitantes usualmente son de los habitantes en sus inmediaciones, quienes hacen uso del parque levemente. Algunas personas durante la tarde realizan deportes leves como caminatas. Siendo el volumen un aproximado de 15 usuarios en horas de las tardes y nulo en la mañana.

Parque San Francisco De Asís (Parque Vista al Valle)



Ubicado en la Calle Principal Vista al Valle Av. Prof. Juan Bosch

El estudio se llevó a cabo en la mañana, abarcando todo el perímetro del parque. Este se encuentra sin zafacones por deterioro de uso, no obstante, la nueva gestión está en proceso de licitación para instalar 6 zafacones nuevos para mejorar la eficiencia de la recolección de residuos sólidos.

Está ubicado en una zona mixta: habitacional y comercial, en sus alrededores hay comercios, no solamente casas, además de un área infantil. Usualmente los visitantes permanecen un tiempo aproximados de 30 a 50 minutos, generando poco residuo ya que los niños se enfocan más en jugar.

Los visitantes son de los habitantes en sus inmediaciones y zonas de fácil acceso, como camino al medio, quienes hacen uso del parque levemente, casi siempre en compañía de los niños para disfrute del parque. Algunas personas también pasan luego de los servicios de la iglesia San Francisco de Asís. Siendo el volumen un aproximado de 20 usuarios en horas de las tardes y nulo en la mañana.

Parque Joaquín Balaguer (Los Praditos)



Ubicado en la Calle Primera, Los Prados

Mejor conocido como el parque de Los Praditos.

El estudio se llevó a cabo en la mañana, abarcando todo el perímetro del parque. Dando como resultado que está equipado con 1 zafacón y comprobando que este no es suficiente para la demanda de la zona, no obstante, la nueva gestión está en proceso de licitación para instalar 5 zafacones nuevos para mejorar la eficiencia de la recolección de residuos sólidos.

Está ubicado en una zona totalmente habitacional, en sus alrededores no hay comercios, solamente casas, el periodo de visitantes es de muy corta duración, usualmente permanecen un tiempo aproximados de 5 a 15 minutos, por lo cual no generan gran cantidad residuos sólidos.

Parque Esquina Caliente



Ubicado en la Av. Prof. Juan Bosch

Conocido también como parque de Vista Al Valle.

El estudio se llevó a cabo en la mañana, abarcando todo el perímetro del parque. Este se encuentra sin zafacones por deterioro de uso, no obstante, la nueva gestión está en proceso de licitación para instalar 6 zafacones nuevos para mejorar la eficiencia de la recolección de residuos sólidos.

En sus alrededores hay diferentes locales comerciales, tales como, una UNAP, iglesias y habitacional, los cuales cuentan con su debida higienización, este parque cuenta con la particularidad que quienes van a la UNAP o a otros destinos cercanos hacen uso de su espacio. Usualmente el usuario toma un aproximado de 20 minutos en dejar el área, por lo cual no genera gran cantidad de residuos sólidos.

Durante las tardes se realizan actividades deportivas leves como Aeróbicos o caminatas, las cuales no generan ningún tipo de residuos.

Parque Urbanización Toribio Fernández



Ubicado en la Calle Principal, Urb. Fernández

El estudio se llevó a cabo en la mañana, abarcando todo el perímetro del parque. Este se encuentra sin zafacones por deterioro de uso, no obstante, la nueva gestión está en proceso de licitación para instalar 3 zafacones nuevos para mejorar la eficiencia de la recolección de residuos sólidos.

Está ubicado en una zona habitacional, en sus alrededores no hay comercios, solamente casas, el periodo de visitantes es de muy corta duración, usualmente permanecen un tiempo aproximado de 10 a 20 minutos, por lo cual no generan gran cantidad residuos sólidos.

Parque Urbanización Carmen Añil



Ubicado en la Calle Principal, Urb. Carmen Añil

El estudio se llevó a cabo en la mañana, abarcando todo el perímetro del parque. Dando como resultado que está equipado con 4 zafacones y comprobando que estos son suficientes para la demanda de la zona.

Está ubicado en una zona totalmente habitacional, en sus alrededores no hay comercios, lo cual sus zafacones son suficientes para el volumen de usuarios, ya que su periodo es de muy corta duración, usualmente los visitantes permanecen un tiempo aproximados de 20 a 50 minutos, por lo cual no generan residuos sólidos que requieran el uso del mismo.

Parque Villa Olímpica Primera Etapa



Ubicado en la Calle F esq. Av. Ira, Villa Olímpica

El estudio se llevó a cabo en la mañana, abarcando todo el perímetro del parque. Dando como resultado que está equipado con 3 zafacones y comprobando que estos no son suficientes para la demanda de la zona, no obstante, la nueva gestión está en proceso de licitación para instalar 3 zafacones nuevos para mejorar la eficiencia de la recolección de residuos sólidos.

Está ubicado en una zona habitacional y comercial, contando con colmados, frituras, y cafeterías.

La mayoría de los usuarios en este parque son familias o jugadores de domino de la zona, por ende, el volumen de usuarios es leve.

Parque Villa Olímpica Segunda Etapa



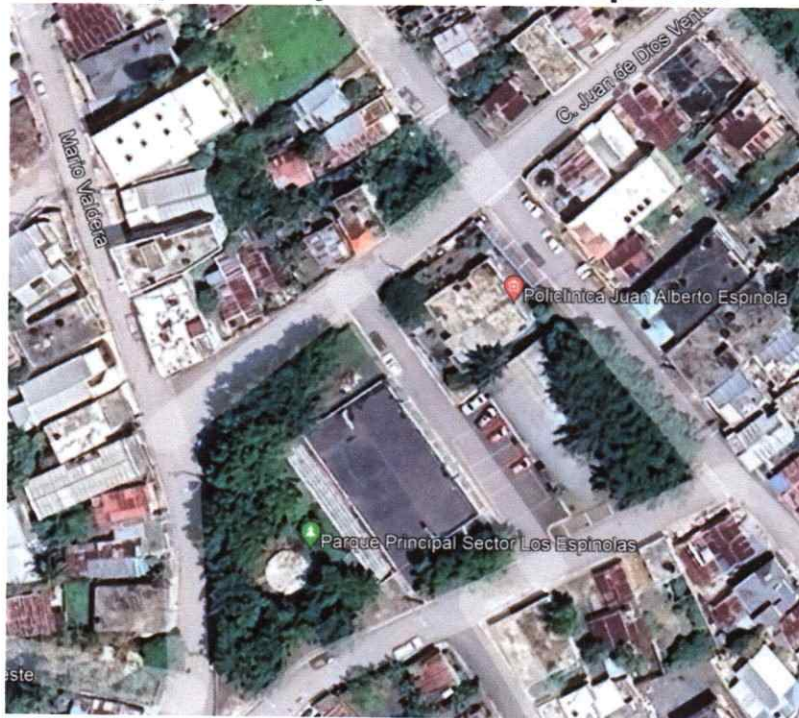
Ubicado en la Av. Mirador de la Quebrada, esq. Circunvalación / C.2
Villa Olímpica 2da Etapa

El estudio se llevó a cabo en la mañana, abarcando todo el perímetro del parque. Dando como resultado que está equipado con 3 zafacones y comprobando que estos no son suficientes para la demanda de la zona, no obstante, la nueva gestión está en proceso de licitación para instalar 3 zafacones nuevos para mejorar la eficiencia de la recolección de residuos sólidos.

Está ubicado en una zona totalmente habitacional, en sus alrededores no hay comercios, solamente casas, el periodo de visitantes es de muy corta duración, usualmente permanecen por un tiempo aproximado de 30 a 50 minutos y son las personas que residen en sus inmediaciones, por lo cual no generan gran cantidad de residuos sólidos.

La mayoría de los usuarios en este parque son familias o jugadores de domino de la zona, el volumen de usuarios es leve durante la semana, sin embargo, fines de semana y en las tardes aumenta significativamente.

Parque Francisco Alberto Caamaño Parque Principal Sector Los Espinolas



Ubicado en la Calle Mario Valdera / C. Juan de Dios Ventura (Sector Espinolas)

Mejor conocido como Parque Principal Sector Los Espinolas se encuentra en una zona de mucho volumen de usuarios en sus inmediaciones.

El estudio se llevó a cabo en la mañana, abarcando todo el perímetro del parque. Dando como resultado que está equipado con 3 zafacones y comprobando que estos no son suficientes para la demanda de la zona, no obstante, la nueva gestión está en proceso de licitación para instalar 3 zafacones nuevos para mejorar la eficiencia de la recolección de residuos sólidos.

El volumen de usuarios que más utilizan este espacio público es para Ejercicios y juego de baloncesto ya que consta de una cancha, este parque es muy concurrido por jóvenes quienes se reúnen allí para su recreación y socializar en diferentes actividades, haciendo uso de los zafacones.

Parque Comunal Los Rieles



Ubicado en la Calle 5 esq. 2, Los Rieles

El estudio se llevó a cabo en la mañana, abarcando todo el perímetro del parque. Este se encuentra sin zafacones por deterioro de uso, no obstante, la nueva gestión está en proceso de licitación para instalar 12 zafacones nuevos para mejorar la eficiencia de la recolección de residuos sólidos.

Está ubicado al lado de la Iglesia San Pablo Apóstol, sus alrededores es mixto comercial y habitacional, lo cual al no contar con zafacones para el volumen de usuarios se hace imposible cumplir con las demandas de las zonas, no obstante, su periodo es de muy corta duración, usualmente los visitantes permanecen un tiempo aproximados de 20 a 45 minutos, por lo cual no generan gran cantidad de residuos sólidos.

El volumen de usuarios es bajo, ya que sus visitantes son los habitantes en sus inmediaciones y visitantes a la iglesia de la zona, en horas de misa o celebraciones aumenta su flujo por unos minutos, debido a que los feligreses se toman un momento en el parque antes o después de la participación en la iglesia.

Parque Juan de Dios Ventura Simó



Ubicado en la Calle Castillo esq. Duverge / Salome Ureña

Conocido como Parque Arcoíris se encuentra en una de las zonas de mucho volumen de usuarios en sus inmediaciones, además de que está en una de las principales calles de acceso a la ciudad, cuenta con una instalación infantil, lo cual llama la atención de los niños que transitan por la zona, como esta área está dentro de la estructura emblemática del parque cuenta con sombra, por lo cual se aprecian niños a diferentes horas del día, no muchos, pero si crea un flujo constante, en especial en la tarde.

El estudio se llevó a cabo en la mañana, abarcando todo el perímetro del parque. Dando como resultado que está equipado con 3 zafacones y comprobando que estos no son suficientes para la demanda de la zona, no obstante, la nueva gestión está en proceso de licitación para instalar 3 zafacones nuevos para mejorar la eficiencia de la recolección de residuos sólidos.

El volumen del parque ha ido en aumento luego de su remodelación, sus cifras se aproximan a 30 usuarios / hora, en días no laborales y un promedio de 15 usuarios / hora en días laborales en horas de la tarde.

Todos los establecimientos a su alrededor cumplen con sus estándares de higiene y no permiten basura en sus inmediaciones. Usualmente en horario de la tarde asisten familias con niños, sin embargo, no generan tantos desperdicios.

Parque Urbanización Abreu



Ubicado en la Calle 1, Urb. Abreu

El estudio se llevó a cabo en la mañana, abarcando todo el perímetro del parque. Este se encuentra sin zafacones por deterioro de uso, no obstante, la nueva gestión está en proceso de licitación para instalar zafacones nuevos.

Este parque está ubicado en una zona totalmente habitacional, en sus alrededores no hay comercios, solamente casas, no obstante, son necesarios al menos 4 zafacones para abastecer el volumen de usuarios. El periodo de visitantes es de muy corta duración, usualmente permanecen un tiempo aproximado de 15 a 30 minutos, por lo cual no generan gran cantidad de residuos sólidos.



Parque Rdo. Jesús María Baret García Andújar



Ubicado en la Calle Orquídea esq. Marte, Urb. Andújar, colindando con la Urb.
El silencio

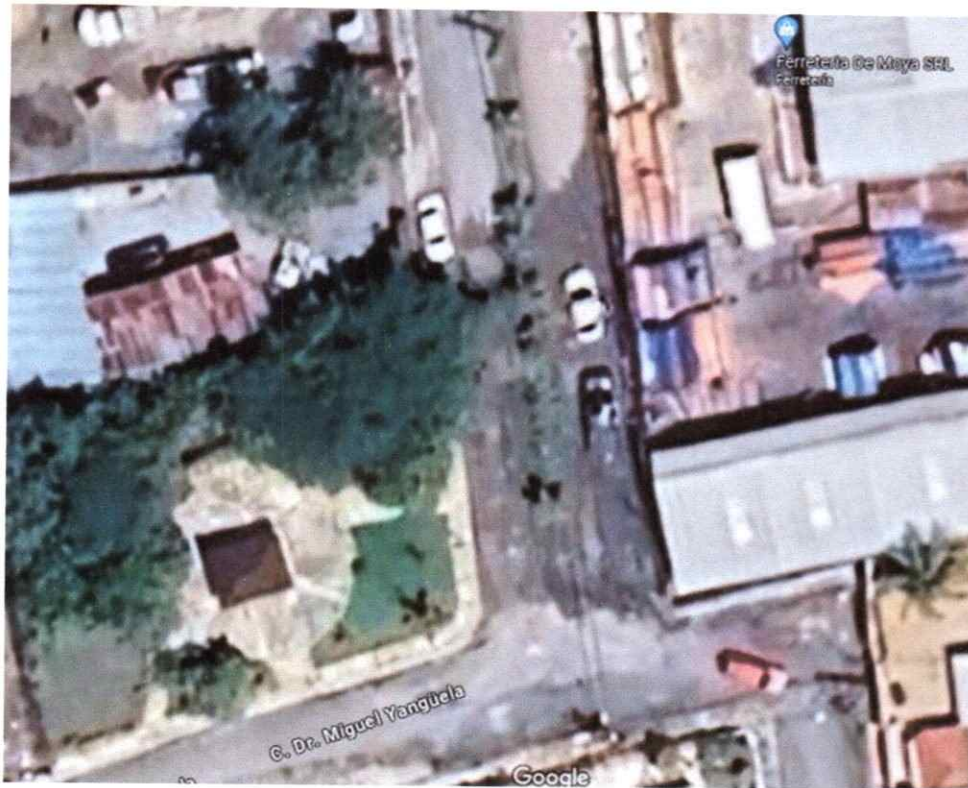
Mejor conocido también como el parque del silencio.

El estudio se llevó a cabo en la mañana, abarcando todo el perímetro del parque. Este se encuentra sin zafacones por deterioro de uso, no obstante, la nueva gestión está en proceso de licitación para instalar 8 zafacones nuevos para mejorar la eficiencia de la recolección de residuos sólidos.

Este parque es muy transitado durante el día, sus calles son muy concurridas a casi todas las horas del día, sin embargo, las visitantes del parque en sí son más concurrida durante el atardecer.

El volumen de los usuarios que más utilizan este espacio público, lo utilizan para Ejercicios, Aeróbicos, juego de domino, juego de baloncesto y compartir familiar por los habitantes de las inmediaciones. Cuenta con una zona infantil, la cual siempre se mantiene limpia, ya que los usuarios no generan ningún tipo de residuo.

Parque Almánzar



Ubicado en la C. Dr. Miguel Yangüela

El estudio se llevó a cabo en la mañana, abarcando todo el perímetro del parque. Este se encuentra sin zafacones por deterioro de uso, no obstante, la nueva gestión está en proceso de licitación para instalar 4 zafacones nuevos para mejorar la eficiencia de la recolección de residuos sólidos.

Este parque está en proceso de terminación por remodelación. Está ubicado en una zona habitacional y comercial, en estos momentos no es tan concurrido por su estado.

Parque Mirador del Jaya



Ubicado en la Calle Rubí, Urb. Mirador del Jaya

El estudio se llevó a cabo en la mañana, abarcando todo el perímetro del parque. Este se encuentra sin zafacones por deterioro de uso, no obstante, la nueva gestión está en proceso de licitación para instalar 4 zafacones nuevos para mejorar la eficiencia de la recolección de residuos sólidos.

Este parque está ubicado en una zona totalmente habitacional, en sus alrededores no hay comercios, solamente casas, no obstante, son necesarios los zafacones para abastecer el volumen de usuarios. El periodo de visitantes es de muy corta duración, usualmente permanecen un tiempo aproximado de 15 a 30 minutos, por lo cual no generan gran cantidad de residuos sólidos.

Parque Club Rotario

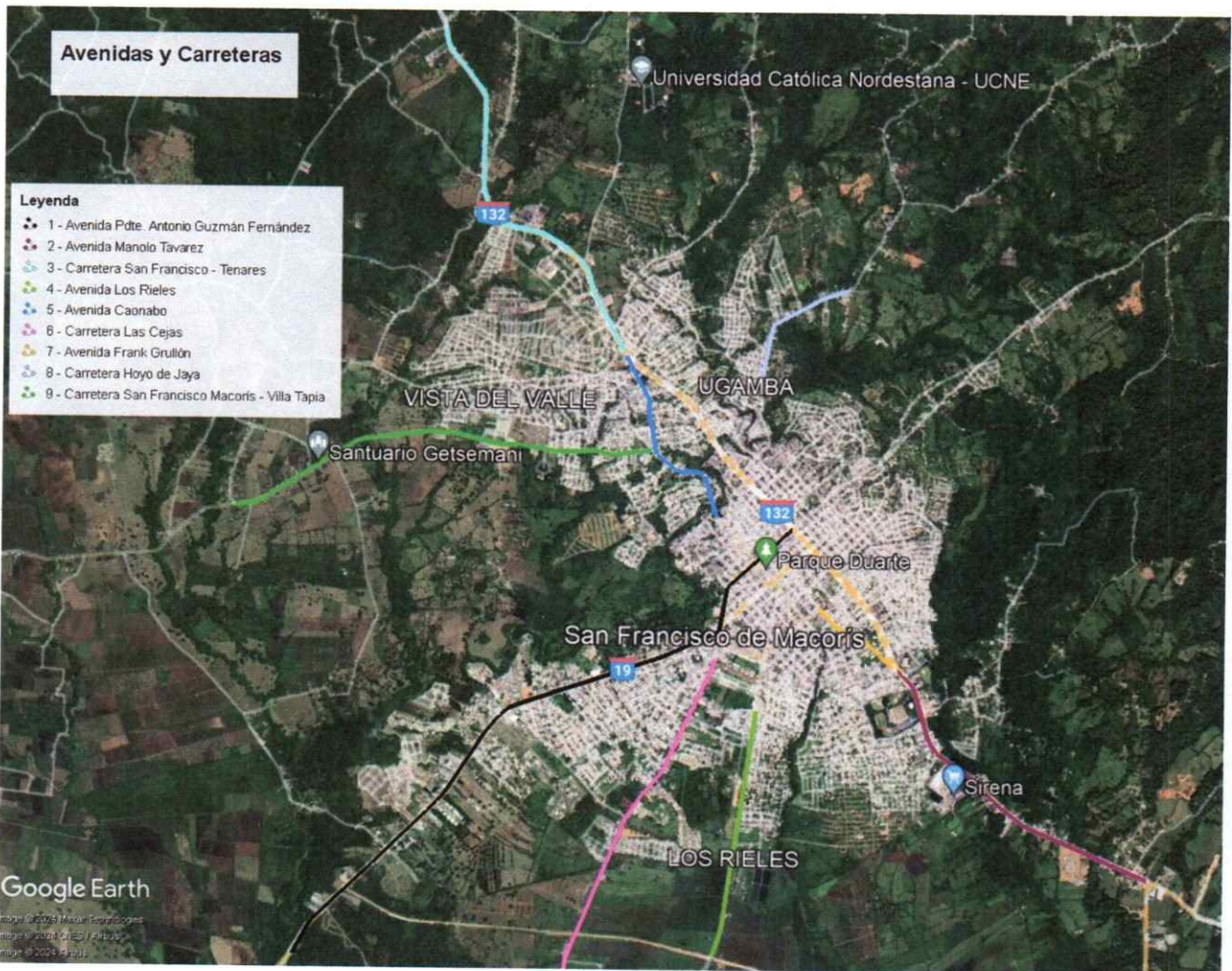


Ubicada en la Av. Pdte. Antonio Guzmán Fernández esq. C. Paul Percy Harris

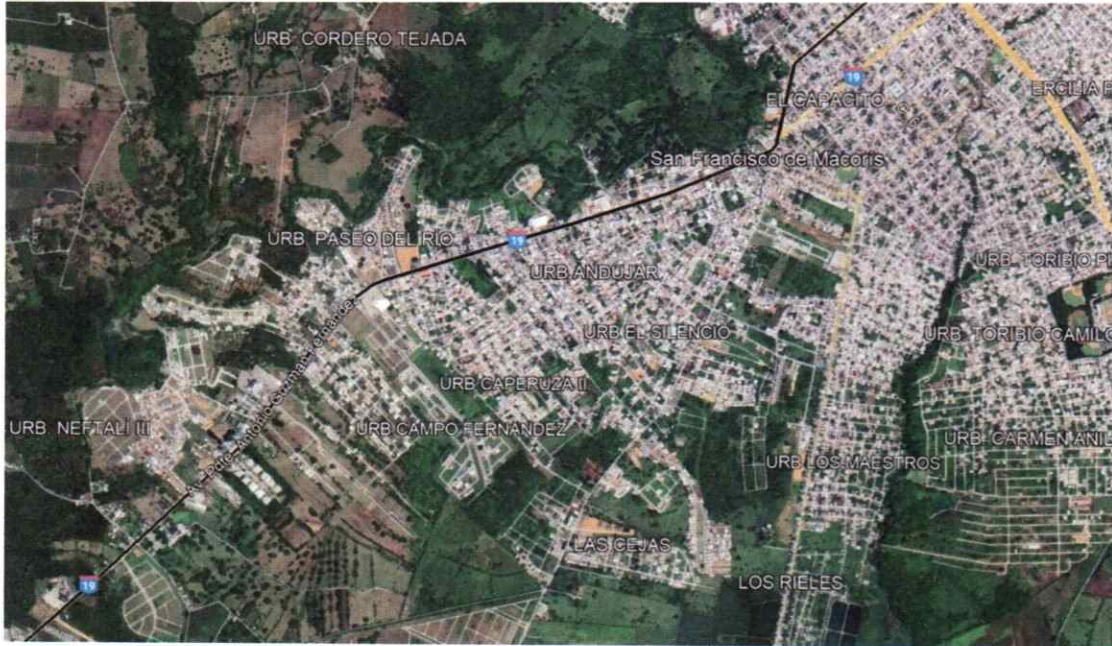
El estudio se llevó a cabo en la mañana, abarcando todo el perímetro del parque. Este se encuentra sin zafacones por deterioro de uso, no obstante, la nueva gestión está en proceso de licitación para instalar 3 zafacones para mejorar la eficiencia de la recolección de residuos sólidos.

Este parque está ubicado en una zona habitacional y comercial, no obstante, son necesarios los zafacones para abastecer el volumen de usuarios. El periodo de visitantes es de muy corta duración, usualmente permanecen un tiempo aproximado de 10 a 15 minutos, por lo cual no generan gran cantidad de residuos sólidos.

AVENIDAS



Avenida Pdte. Antonio Guzmán Fernández (Av. Antonio Guzmán)



El estudio se llevó a cabo en la mañana, abarcando todo el perímetro de la avenida. Esta se encuentra con 2 zafacones, sin embargo, la nueva gestión no seguirá promoviendo colocar zafacones en las avenidas, ya que con la experiencia e innovación se ha descubierto que esto incentiva a la creación de vertederos improvisados.

Esta es una de las principales avenidas de la ciudad, por ende, es una de las más transitadas en horas del día y la noche. Algunos usuarios utilizan la avenida para tomar el transporte público y otros para dirigirse a su lugar de trabajo o para para salir de la ciudad.

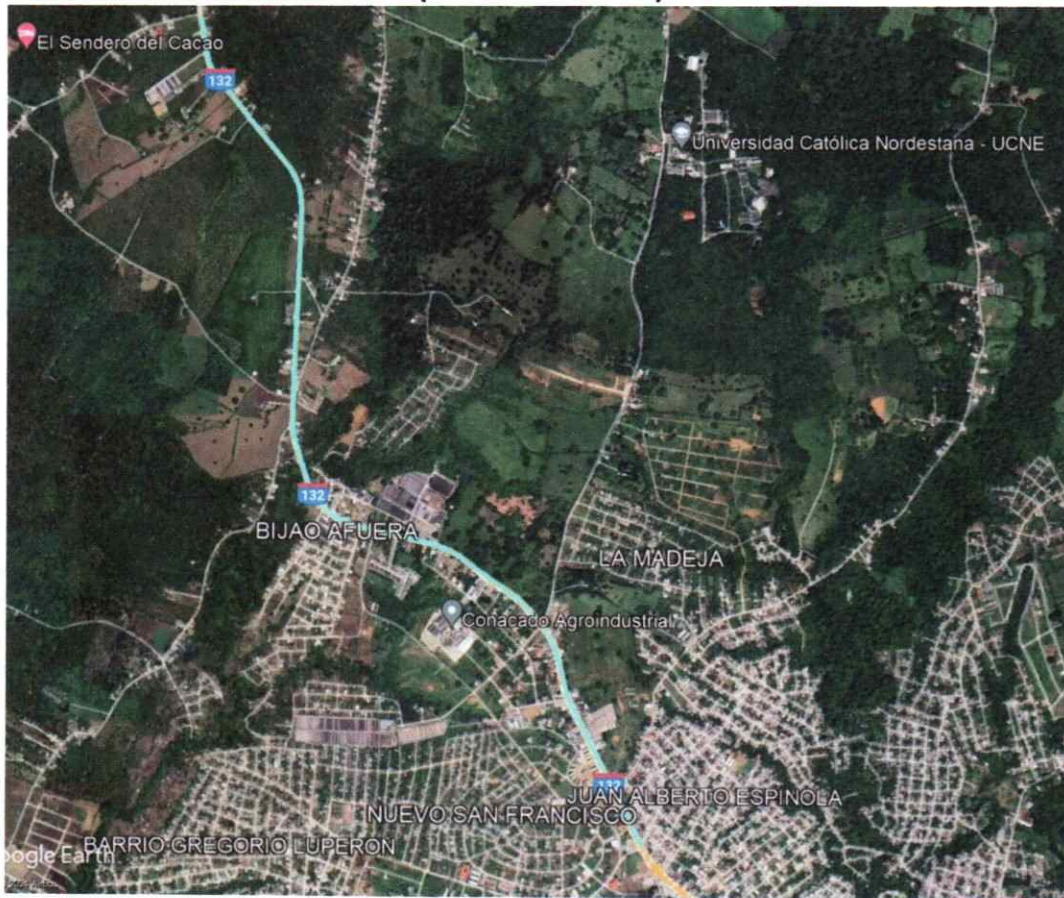
Avenida Manolo Tavarez (Av. Salida Nagua)



El estudio se llevó a cabo en la mañana, abarcando todo el perímetro de la avenida. Esta se encuentra sin zafacones, sin embargo, la nueva gestión no seguirá promoviendo colocar zafacones en las avenidas, ya que con la experiencia e innovación se ha descubierto que esto incentiva a la creación de vertederos improvisados.

Esta es una de las principales avenidas de la ciudad, por ende, es una de las más transitadas en horas del día, aunque, no tanto por las noches. Algunos usuarios utilizan la avenida para tomar el transporte público y otros para dirigirse a su lugar de trabajo o salir de la ciudad.

Carretera San Francisco – Tenares (Carr. Tenares)



El estudio se llevó a cabo en la mañana, abarcando todo el perímetro de la carretera. Esta se encuentra sin zafacones, sin embargo, la nueva gestión no seguirá promoviendo colocar zafacones en las avenidas, ya que con la experiencia e innovación se ha descubierto que esto incentiva a la creación de vertederos improvisados.

Esta es una de las principales avenidas de la ciudad, por ende, es una de las más transitadas en horas del día, aunque no tanto por la noche. Algunos usuarios utilizan la avenida para llegar a la universidad Nordestana, otros para dirigirse a su lugar de trabajo o para salir de la ciudad.

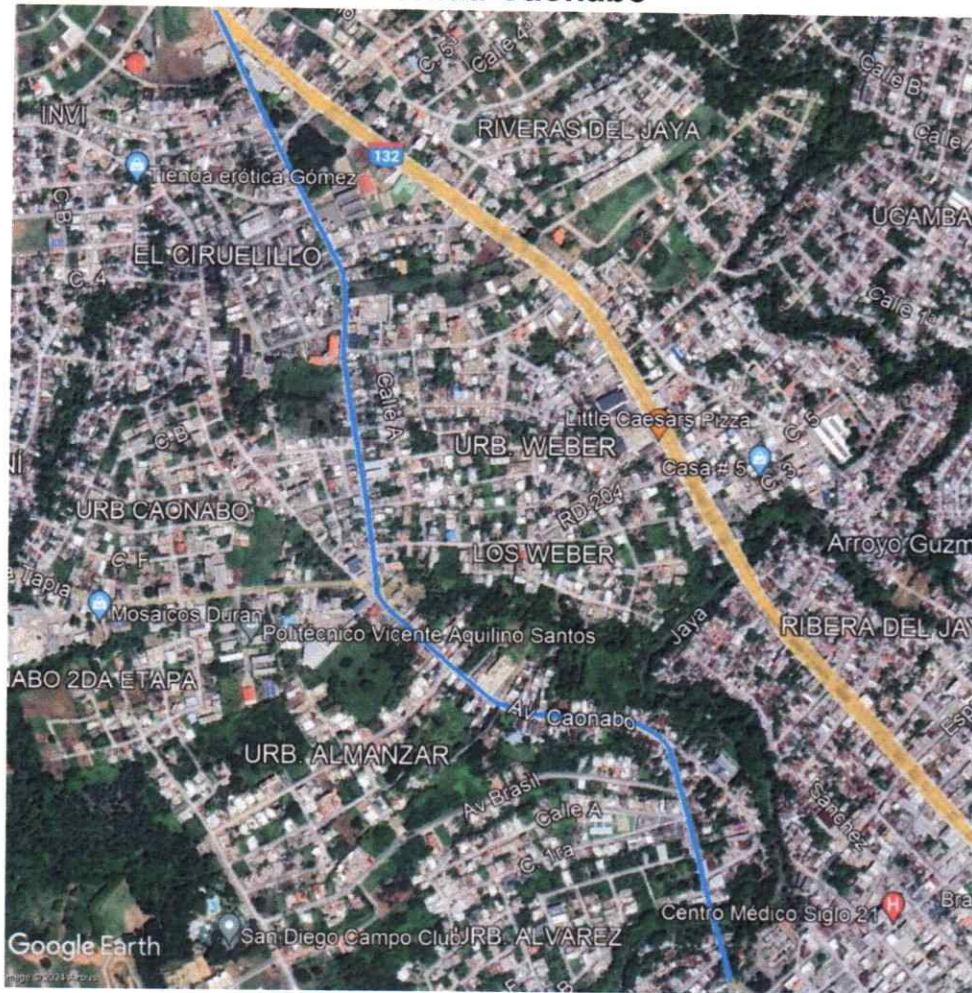
Avenida Los Rieles



El estudio se llevó a cabo en la mañana, abarcando todo el perímetro de la avenida. Esta se encuentra sin zafacones, sin embargo, la nueva gestión no seguirá promoviendo colocar zafacones en las avenidas, ya que con la experiencia e innovación se ha descubierto que esto incentiva a la creación de vertederos improvisados.

Algunos usuarios utilizan la avenida para tomar el transporte público y otros para dirigirse a su lugar de trabajo o al Instituto Oncológico y Especialidades del Nordeste Esp.

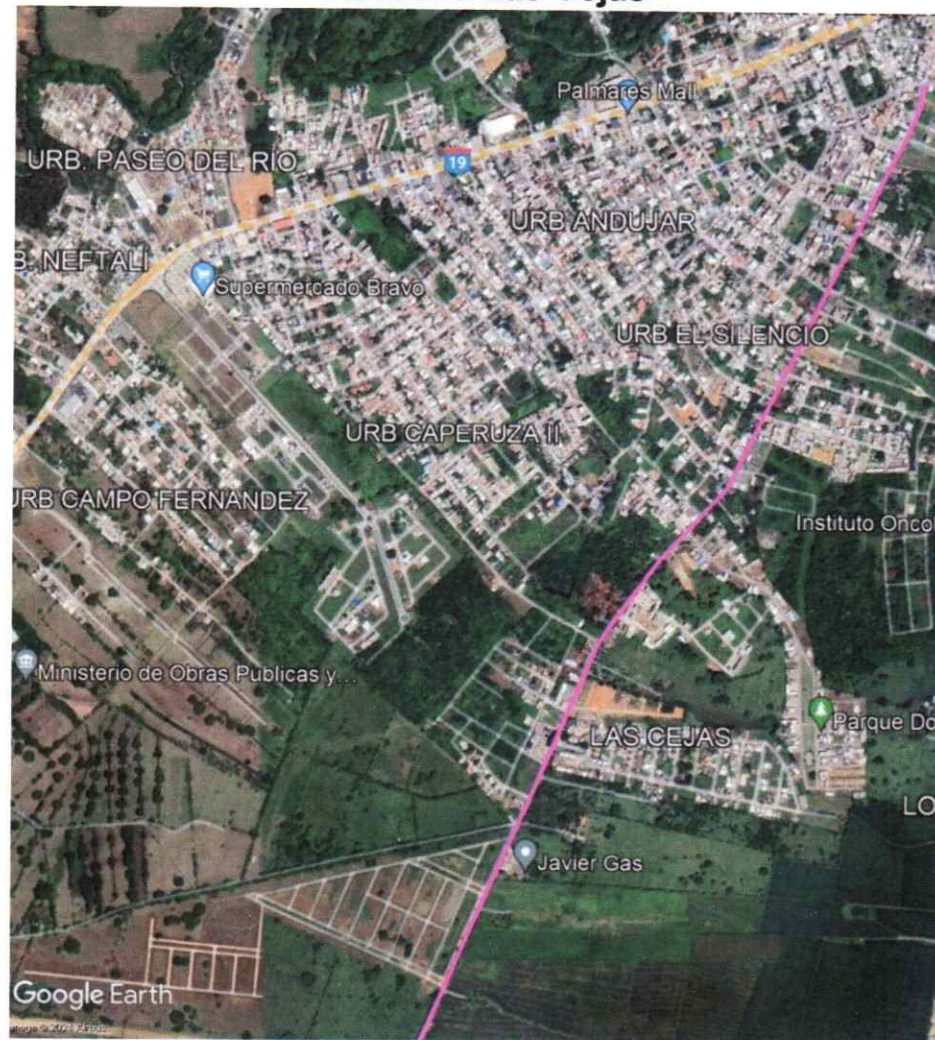
Avenida Caonabo



El estudio se llevó a cabo en la mañana, abarcando todo el perímetro de la avenida. Esta se encuentra sin zafacones, sin embargo, la nueva gestión no seguirá promoviendo colocar zafacones en las avenidas, ya que con la experiencia e innovación se ha descubierto que esto incentiva a la creación de vertederos improvisados.

Esta es una de las principales avenidas de la ciudad, por ende, es una de las más transitadas en horas del día, aunque no tanto por las noches. Algunos usuarios utilizan la avenida para tomar el transporte público y otros para dirigirse a su lugar de trabajo, sus casas o salir de la ciudad.

Carretera Las Cejas



El estudio se llevó a cabo en la mañana, abarcando todo el perímetro de la carretera. Esta se encuentra sin zafacones, sin embargo, la nueva gestión no seguirá promoviendo colocar zafacones en las avenidas, ya que con la experiencia e innovación se ha descubierto que esto incentiva a la creación de vertederos improvisados.

Esta es una de las principales avenidas de la ciudad, no obstante, no es muy transitada. Algunos usuarios utilizan la avenida para ir al Colegio Continental ubicado en carretera, sus casas o su lugar de trabajo.

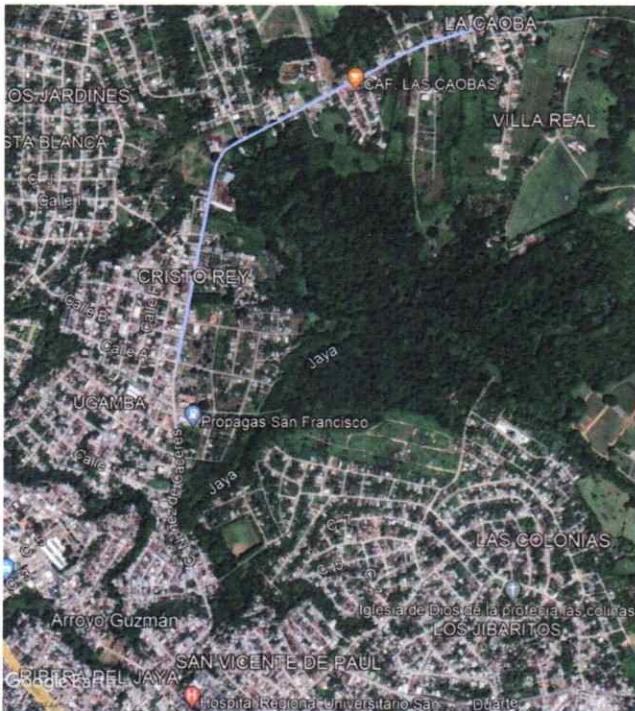
Avenida Frank Grullón



El estudio se llevó a cabo en la mañana, abarcando todo el perímetro de la avenida. Esta se encuentra sin zafacones, sin embargo, la nueva gestión no seguirá promoviendo colocar zafacones en las avenidas, ya que con la experiencia e innovación se ha descubierto que esto incentiva a la creación de vertederos improvisados.

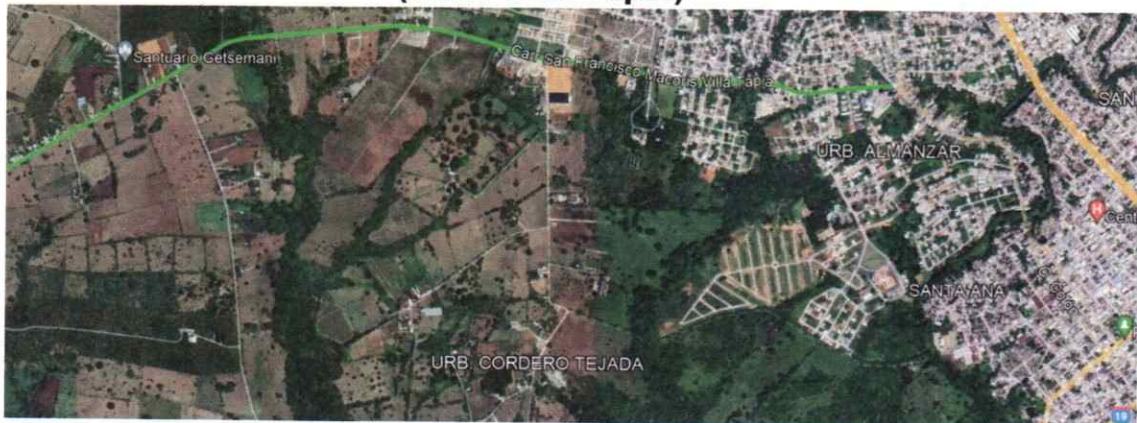
Esta es una de las principales avenidas de la ciudad, por ende, es una de las más transitadas en horas del día y la noche. Algunos usuarios utilizan la avenida para tomar el transporte público, otros para dirigirse a su lugar de trabajo, para llegar a otras ciudades o dirigirse al centro de la ciudad.

Avenida Hoyo de Jaya



El estudio se llevó a cabo en la mañana, abarcando todo el perímetro de la avenida. Esta se encuentra sin zafacones, sin embargo, la nueva gestión no seguirá promoviendo colocar zafacones en las avenidas, ya que con la experiencia e innovación se ha descubierto que esto incentiva a la creación de vertederos improvisados.

Carretera San Francisco Macorís – Villa Tapia (Carr. Villa Tapia)



El estudio se llevó a cabo en la mañana, abarcando todo el perímetro de la carretera. Esta se encuentra sin zafacones, sin embargo, la nueva gestión no seguirá promoviendo colocar zafacones en las avenidas, ya que con la experiencia e innovación se ha descubierto que esto incentiva a la creación de vertederos improvisados.

Esta es una de las principales avenidas de la ciudad, por ende, es una de las más transitadas en horas del día, aunque en horas de la noche no es tan transitada. Algunos usuarios utilizan la avenida para tomar el transporte público, otros para dirigirse a su lugar de trabajo, para llegar al cementerio o a otras ciudades.

ISLETAS

Isleta Palacio de Justicia



Ubicado en la Calle Club Leo, esq. C. 6

El estudio se llevó a cabo en la mañana, abarcando toda el área de la isleta. Esta se encuentra sin zafacones, sin embargo, la nueva gestión no seguirá promoviendo colocar zafacones, ya que con la experiencia e innovación se ha descubierto que esto incentiva a la creación de vertederos improvisados.

Los usuarios que visitan la isleta usualmente son los que esperan el transporte público y los que visitan el palacio de justicia. El periodo de visitantes es de muy corta duración, usualmente permanecen un tiempo aproximado de 1 a 5 minutos, por lo cual no generan residuos sólidos.

Isleta Fortaleza

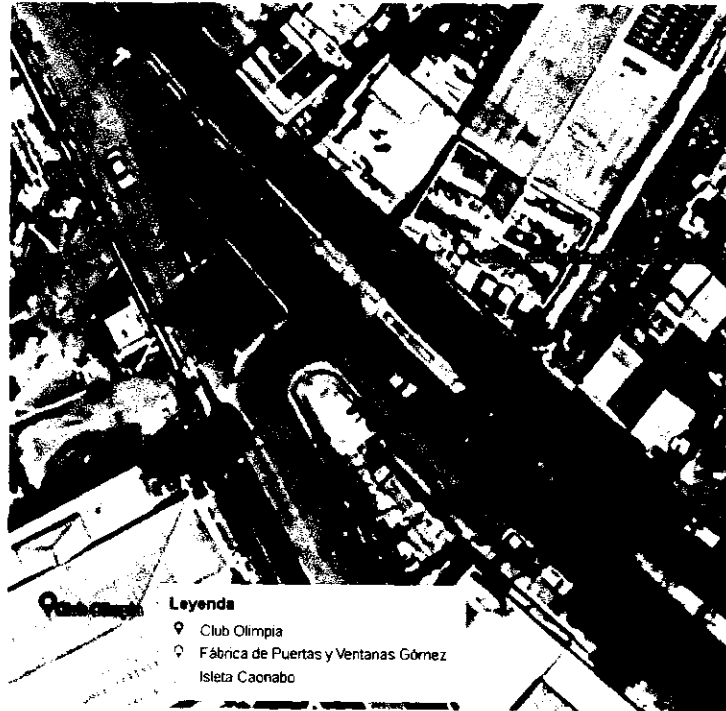


Está ubicado en la Av. Caonabo.

El estudio se llevó a cabo en la mañana, abarcando toda el área de la isleta. Esta se encuentra sin zafacones, sin embargo, la nueva gestión no seguirá promoviendo colocar zafacones, ya que con la experiencia e innovación se ha descubierto que esto incentiva a la creación de vertederos improvisados.

Esta isleta no es tan visitada por los usuarios, a pesar de que se encuentra en una de las avenidas más transitadas. Los usuarios que visitan la isleta usualmente son los que esperan el transporte público y los que visitan la fortaleza. El periodo de visitantes es de muy corta duración, usualmente permanecen un tiempo aproximado de 1 a 5 minutos, por lo cual no generan residuos sólidos.

Isleta Caonabo



Está ubicado en la Av. Caonabo con Av. Libertad

El estudio se llevó a cabo en la mañana, abarcando toda el área de la isleta. Esta se encuentra sin zafacones, sin embargo, la nueva gestión no seguirá promoviendo colocar zafacones, ya que con la experiencia e innovación se ha descubierto que esto incentiva a la creación de vertederos improvisados.

Esta isleta no es tan visitada por los usuarios, a pesar de que se encuentra en una de las avenidas más transitadas. Los usuarios que visitan la isleta usualmente son los que esperan el transporte público. El periodo de visitantes es de muy corta duración mayormente permanecen un tiempo aproximado de 1 a 5 minutos, por lo cual no generan residuos sólidos.

Isleta Cementerio Nuevo



Está ubicado en la Carretera San Francisco de Macorís - Villa Tapia

El estudio se llevó a cabo en la mañana, abarcando toda el área de la isleta. Esta se encuentra sin zafacones, sin embargo, la nueva gestión no seguirá promoviendo colocar zafacones, ya que con la experiencia e innovación se ha descubierto que esto incentiva a la creación de vertederos improvisados.

Esta isleta no es tan visitada por los usuarios, a pesar de que se encuentra en una de las avenidas más transitadas. Los usuarios que visitan la isleta usualmente son los que hacen uso del cementerio, los usuarios se quedan en el área de la isleta para evitar entrar al mismo.

El periodo de visitantes es de muy corta duración, usualmente permanecen un tiempo aproximado de 10 a 30 minutos, por lo cual no generan gran cantidad de residuos sólidos.

Isleta Zona Franca



Está ubicada en la Av. Pdte. Antonio Guzmán Fernández

El estudio se llevó a cabo en la mañana, abarcando toda el área de la isleta. Esta se encuentra sin zafacones, sin embargo, la nueva gestión no seguirá promoviendo colocar zafacones, ya que con la experiencia e innovación se ha descubierto que esto incentiva a la creación de vertederos improvisados.

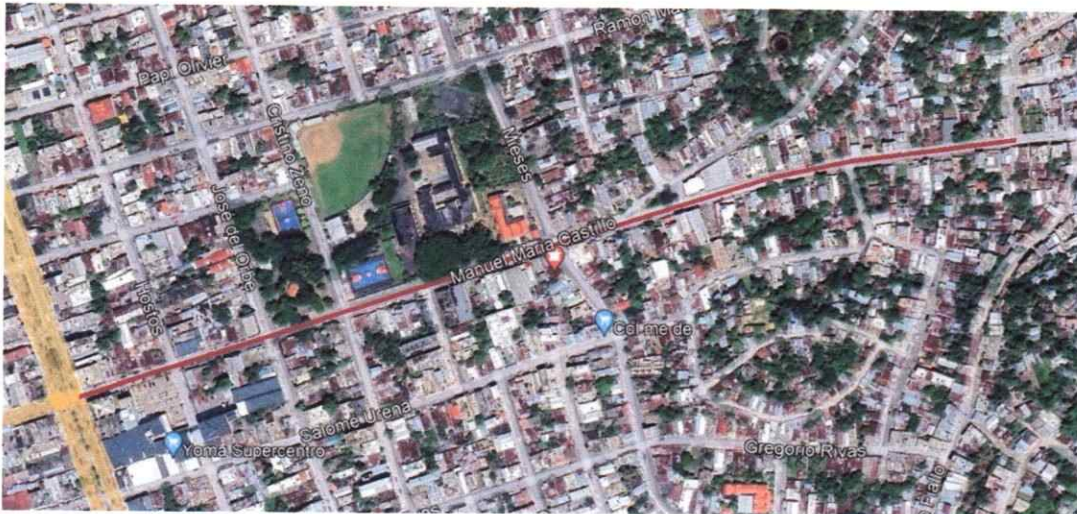
Esta isleta no es tan visitada por los usuarios, a pesar de que se encuentra en la avenida más transitada. Los usuarios que visitan la isleta usualmente son los que esperan el transporte público.

El periodo de visitantes es de muy corta duración, usualmente permanecen un tiempo aproximado de 5 a 15 minutos, por lo cual no generan residuos sólidos.

CALLES



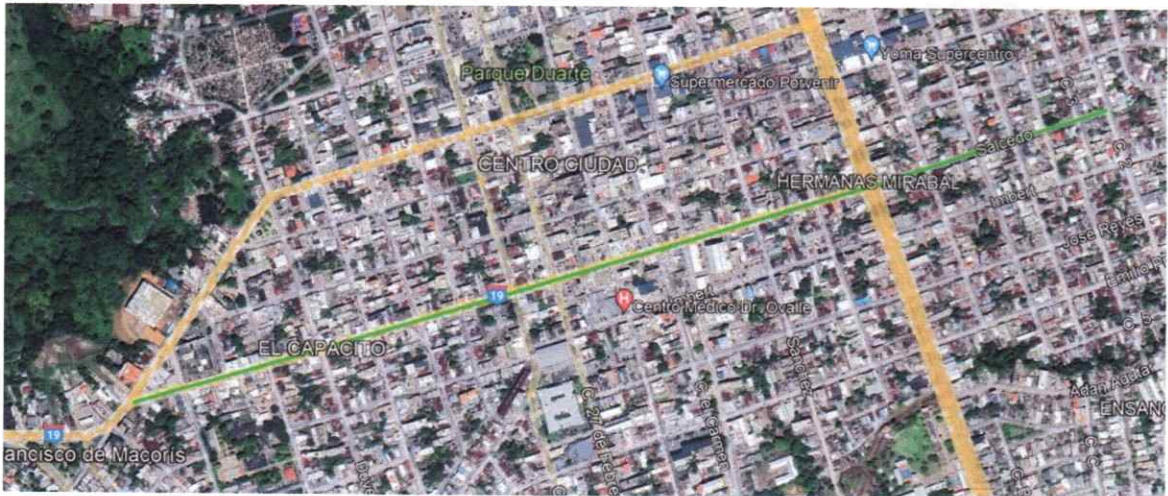
Calle Manuel María Castillo



El estudio se llevó a cabo en la mañana, abarcando todo el perímetro de la calle. Esta se encuentra sin zafacones, sin embargo, la nueva gestión no seguirá promoviendo colocar zafacones, ya que con la experiencia e innovación se ha descubierto que esto incentiva a la creación de vertederos improvisados.

Esta calle es una de las más importantes, por ende, es muy concurrida en horas del día, aunque no tanto en las noches. Algunos usuarios utilizan la avenida para tomar el transporte público y otros para dirigirse a su lugar de trabajo, además, para llegar a otros municipios.

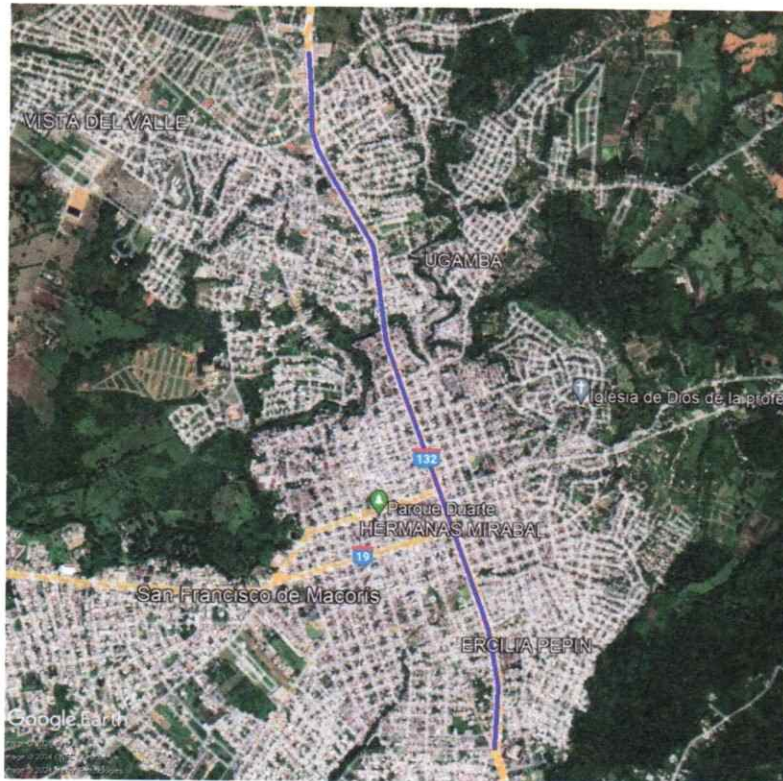
Calle Salcedo



El estudio se llevó a cabo en la mañana, abarcando todo el perímetro de la avenida. Esta se encuentra con 13 zafacones, los cuales no son suficientes para la demanda de la zona. Sin embargo, la nueva gestión no seguirá promoviendo colocar más zafacones, ya que con la experiencia e innovación se ha descubierto que esto incentiva a la creación de vertederos improvisados.

Esta es una de las principales calles de la ciudad, por ende, es una de las más transitadas en horas del día y en horas de la noche. Algunos usuarios la utilizan para tomar el transporte público y otros para dirigirse a su lugar de trabajo.

Av. Libertad



El estudio se llevó a cabo en la mañana, abarcando todo el perímetro de la avenida. Esta se encuentra sin zafacones, sin embargo, la nueva gestión no seguirá promoviendo colocar zafacones, ya que con la experiencia e innovación se ha descubierto que esto incentiva a la creación de vertederos improvisados.

Esta calle es una de las avenidas más importantes, por ende, es muy concurrida en horas del día y en la noche. Algunos usuarios utilizan la avenida para tomar el transporte público, otros para dirigirse a su lugar de trabajo o salir de la ciudad.

CONCLUSIONES Y RECOMENDACIONES

Luego de la evaluación particular de cada parque y el análisis de los resultados obtenidos, se llegó a la conclusión de que para mejorar la capacidad de zafacones en parques se debe aumentar el número de los mismos, tanto en parques altamente transitados como el Parque Duarte y el Parque de los Mártires, hasta espacios más residenciales y de menor afluencia como el Parque Urb. Brugal y el Parque La Caperuza II, la cantidad asciende a 123 zafacones, la distribución de los mismos ha sido detallado en el listado de parques que se presenta en este documento.

Gracias a la eficiente labor que hacen los colaboradores de recolección, brigadas y encargados de mantener la limpieza en los parques, estos están limpios constantemente y la recogida de los zafacones se hace de manera eficaz, sin embargo, en algunos casos la distancia a la que se encuentran los zafacones, podía ser la causa por la cual los usuarios tiran los desechos al suelo.

Basados en la experiencia y en los resultados obtenidos en este estudio se recomienda:

- Solicitar la compra de 150 zafacones, para tener en almacén una cantidad prudente de para el reemplazo de Zafacones que sean hurtados o dañados.
- Colocar los zafacones soldados al suelo, de esta forma evitar que sean robados.
- Con respecto a las avenidas, isletas y calles esta gestión tomó la decisión de no colocar zafacones, ya que esto incentiva a la creación de vertederos improvisados.

